



**MEMÒRIA ARQUEOLÒGICA DE LA INTERVENCIÓ**  
**EFFECTUADA AL CARRER DE LA RIERA ALTA, 20-24B.**  
**DISTRICTE DE CIUTAT VELLA, BARCELONA**

Codi Servei d'Arqueologia de Barcelona: 051/14

Data intervenció: 25 de maig-4 de juny de 2014

Núm. Expedient DGPC: R/N 470 K121-B 2014/2-10930

Arqueòleg director de la intervenció:  
José Manuel Espejo Blanco

Mataró, abril 2016

## ÍNDEX

1. FITXA TÈCNICA
2. INTRODUCCIÓ
3. ENTORN GEOLÒGIC I GEOGRÀFIC
4. NOTÍCIES HISTÒRIQUES I ARQUEOLÒGIQUES
5. MOTIVACIONS I OBJECTIUS DE LA INTERVENCIÓ
6. METODOLOGIA
7. DESCRIPCIÓ DELS TREBALLS I DE LES TROBALLES
8. CONCLUSIONS
9. BIBLIOGRAFIA
10. FITXES DE LES UNITATS ESTRATIGRÀFIQUES
11. DOCUMENTACIÓ GRÀFICA
  - 11.1. Documentació Planimètrica
  - 11.2. Documentació fotogràfica

## 1. FITXA TÈCNICA

<b>NOM DE LA INTERVENCIÓ</b>	Carrer de la Riera Alta, 20-24B
<b>UBICACIÓ</b>	Ciutat Vella (Barri del Raval) Barcelona
<b>COORDENADES UTM 31N ETRS89</b>	Riera Alta, 20: X: 430257.4 Y: 4581337.7 Z: 11'55 m s.n.m.
<b>CONTEXT</b>	Zona urbana
<b>TIPUS D'INTERVENCIÓ</b>	Preventiva terrestre
<b>CLASSE D'ACTIVITAT</b>	Control i/o excavació
<b>DATES D'INTERVENCIÓ</b>	25 de maig-4 de juny de 2014
<b>PROMOTOR</b>	FECSA-ENDESA
<b>EQUIP TÈCNIC</b>	Direcció: José Manuel Espejo Blanco

## 2. INTRODUCCIÓ

Aquesta memòria recull els resultats del control arqueològic preventiu (Codi Servei d'Arqueologia de l'Ajuntament de Barcelona: 051/14) efectuat sobre unes obres de canalització en rasa, de 36 m de longitud aproximada, realitzades per l'empresa DIMOP (Dirección y Mantenimiento de Obras Públicas, SL) per a Fecsa-Endesa (número de llicència FECZE0480458). La intervenció, feta sota la supervisió del Servei d'Arqueologia de l'Ajuntament de Barcelona, ha estat duta a terme al carrer de la Riera Alta, 20-24B, i 31 **[Fotografies 1-3]**, al barri del Raval, districte de Ciutat Vella **[Figures 1 i 2]**.

La direcció tècnica ha estat assumida per l'arqueòleg José Manuel Espejo Blanco, de l'empresa ATICS, S.L., Gestió i Difusió del Patrimoni Arqueològic i Històric, la qual ha facilitat tot el material necessari per a dur a terme la intervenció.

Les tasques arqueològiques, simultànies a les obres, s'iniciaren el dia 25 de maig i finalitzaren el 4 de juny.

El control arqueològic tenia com a objectiu detectar i documentar possibles estructures antigues que poguessin veure's afectades per les obres, ja que el lloc on aquestes es desenvolupaven es troba inclòs en una "Zona d'Interès Arqueològic" d'un destacat valor, donat que es troba relacionat amb un sector històric molt important per a Barcelona.

### 3. ENTORN GEOLÒGIC I GEOGRÀFIC

La ciutat de Barcelona es troba dins d'un terme municipal que s'estén a la costa de la mar Mediterrània en una plana d'uns 5 km. d'amplària (l'extensió total del terme és de 91,41 km<sup>2</sup>), limitada al nord-oest per la serra de Collserola (que culmina a 512 m al cim del Tibidabo), entre els sectors deltaics del Llobregat i el Besòs. La seva funció de capital ha estat sens dubte afavorida per la situació geogràfica d'aquesta plana, on conflueixen els dos grans eixos de comunicació que travessen en direcció nord-sud la Catalunya central (el Llobregat i l'eix dels rius Besòs-Congost-Ter) i que accedeixen a la ciutat a través del congost de Martorell el primer i del coll de Finestrelles, sota el turó de Montcada, el segon.

El Barcelonès comprèn el territori estès entre la Mediterrània i la Serralada Litoral, en el tram conegut per serra de Collserola, és a dir, entre els estrets de Martorell i de Montcada, per on els rius Llobregat i Besòs, respectivament, s'encaminen a la mar. Des del punt de vista de la morfologia, és fàcil identificar, al Barcelonès, dues grans unitats: Collserola i el Pla de Barcelona, que és a on s'ubica la ciutat de Barcelona, i per tant és la unitat morfològica que ens interessa.

El Pla de Barcelona és limitat per la Serralada de Collserola, i a migjorn, per la falla que segueix, ran de mar, des de Garraf i el turó de Montjuïc que és el punt més elevat, pels turonets dels Ollers, del Tàber, de les Fazies, de la Bota, fins el turó de Montgat, més enllà del Besòs.

La falla, originada al moment de la fractura del Massís Catalano-Balear, dibuixà el que, a grans trets, havia de ser la costa catalana. Per això, el pla inclinat del peu de Collserola és de basament paleozoic i d'estructura tabular, havent estat afectat per tots els moviments orogènics alpins. En el miocè i el pliocè, damunt del sòcol paleozoic se sedimentaren dipòsits marins, dels quals són testimonis el seguit de turons suara anomenats. El Pla, que des de Collserola va baixant suaument i d'una manera regular, en el punt de contacte entre la Ciutat Vella i l'Eixample, es produeix una ruptura de continuïtat amb la presència d'un salt o esglaó d'uns vint metres, clarament visible en la morfologia urbana. Aquest tall va ser aprofitat per la defensa, recolzant-hi les muralles, o per a l'economia, instal·lant a les Moles diversos molins aprofitant el sallent.

Així doncs, el Pla es pot dividir en tres sectors: El Pla inclinat, els turons arran de mar, i el pla de baix, que correspondria a la zona compresa entre l'esglaó i el mar. En aquest sector hi dominen materials al·luvials més fins aportats per rieres, torrents i les aigües d'escorrentiu que baixen de la serra i, també, dels corrents marins. Aquesta acció sedimentària de la plataforma presenta una sèrie de característiques que ha permès definir-la com un procés cíclic. Sembla que allà on l'efecte dels torrents no ha estat tan violent, es poden diferenciar tres nivells que es superposen quasi sempre en el mateix orde i que es repeteix cíclicament unes tres vegades, és per aquest motiu que se'l coneix com "tricycle". Aquests nivells son de baix a dalt:

- Argiles vermelles de procedència col·luvial i que seria la conseqüència d'un sòl format en condicions de clima semblant al de les regions tropicals humides, es a dir, una fase humida i una altra de seca.
- Llims groguencs d'origen eòlic, loes, i que sembla que es formarien amb un clima sec i fred.
- Per últim, trobem el torturà, aquestes crostes calcàries s'haurien format en períodes de transició entre els dos climes anteriors, és a dir, més humit que durant el loess perquè hi hagués circulació de carbonat càlcic, però més càlid que el primer nivell, per tal que s'evaporés l'aigua.

En aquest nivells anirien incidint els diferents torrents i rieres, encaixant-se i produint formacions al·luvials i col·luvials de llims i argiles poc consolidades, la qual cosa explicaria l'aparició esporàdica de llengües de còdols i graves que trenca aquest cicle.

#### 4. NOTÍCIES HISTÒRIQUES I ARQUEOLÒGIQUES

Els orígens de la ciutat de Barcelona se situen al Mont Tàber, molt a prop del mar i dominat al sud pel promontori de Montjuïc, que facilita la defensa del seu litoral. Ben aviat, però, els límits s'anaren expandint pel pla, on només s'aixequen, cap al nord, els turons de Monterols, el Putget, la Creueta, el Carmel, la Muntanya Pelada i el turó de la Peira.

Des del punt de vista urbanístic, podem diferenciar tres zones dins la ciutat. Prop del mar i dominat al sud pel gran promontori de Montjuïc hi ha el nucli antic, que resta emmurallat fins la desaparició de les muralles, a mitjans del segle XIX. Aquest espai inclou d'una banda, un nucli central conegut com a barri gòtic que correspon, *lato sensu*, a la primitiva ciutat romana. Al seu voltant hi trobem tot un seguit de petites viles que es van formar en època medieval, dins el perímetre de les muralles aixecades al segle XIII. Aquestes viles noves són els actuals barris coneguts amb els noms de les esglésies que els centralitzen: del Pi, de Santa Anna, de Sant Pere, de Santa Maria del Mar i de la Mercè. Els darrers sectors del nucli antic de la ciutat, és a dir, la Rambla i el Raval, començaren a ser urbanitzats quan quedaren inclosos dins el tercer recinte fortificat de la ciutat que es bastí al llarg de la segona meitat del segle XIV.

En segon lloc, tenim tot un seguit de pobles que neixen entorn de la ciutat i que n'acabaran formant part a finals del segle XIX. Per últim hi trobem l'Eixample, una àmplia zona quadrículada, de carrers amples, planificada a la segona meitat del segle XIX, seguint el Pla d'Ildefons Cerdà, quan ja s'havien enderrocat les muralles que impedièren el creixement urbanístic de Barcelona.

La intervenció s'ha desenvolupat en el límit entre els districtes de Ciutat Vella i l'Eixample, concretament entre els números 20-24B del carrer de la Riera Alta, al barri del Raval (AA.VV., 1991, 1999; AISA, VIDAL, 2006). Aquest nucli de la ciutat va començar a ser urbanitzat quan va quedar inclòs dins del tercer recinte fortificat que es bastí al llarg de la segona meitat del segle XIV (Pere III, el Cerimoniós). La seva trama actual no quedà fixada de manera definitiva fins a principis del segle XIX, com a conseqüència d'haver estat sempre allunyat tant del centre institucional i administratiu —situat al voltant de l'ajuntament i de l'actual edifici de la Generalitat—, com del centre comercial i de negocis,

proper al port. De fet, el Raval estava situat en els marges dels camins principals: el Portal dels Tallers, per on els llauradors entraven les mercaderies que subministraven Barcelona; el Portal de Sant Antoni, l'accés més important de la ciutat, i la Porta de Santa Madrona, al costat de les Drassanes, l'única que queda avui en peu.

Les primeres dades relatives a algun tipus d'establiment humà a la zona s'adscriuen al Neolític Antic i roman fins ben entrat el II mil·lenni, en ple Bronze Inicial, tal com ho semblen demostrar les restes arqueològiques trobades a la caserna de Sant Pau del Camp. Molt a prop, es van documentar acumulacions de pedres dins d'estrats prehistòrics i alguns retalls identificats com sitges. Les poques ceràmiques recuperades van permetre ubicar cronològicament el jaciment dins del Campaniforme. Hi ha altres restes disperses a la zona (Illa Robadors, Carrer Reina Amàlia, Carrer Riereta), atribuïbles al Bronze Inicial, conegudes a través de petites estructures domèstiques, habitualment en un precari estat de conservació.

Per altra banda, la Colonia *Iulia Augusta Faventia Paterna Barcino*, neix *ex novo* al voltant del que coneixem des d'època medieval com a *Mons Taber* entre els anys 15 i 13 abans de la nostra era. Els romans construeixen la ciutat amb un traçat similar al d'un *castrum* militar basat en dos carrers perpendiculars, *cardo* i *decumanus*, l'encreuament dels quals dóna lloc a un espai obert, el *fòrum*, que funciona com a centre vital de la ciutat. Aquest nou espai es troba delimitat per una muralla. Fora del recinte emmurallat, el Pla de Barcelona esdevé en l'*ager* de la ciutat romana, format per vil·les, establiments industrials, monuments, vies i necròpolis.

En època romana l'actual Raval quedava situada fora del recinte emmurallat però la fundació de l'església de Sant Pau del Camp l'any 914 comportà el sorgiment d'un nou barri o raval extramurs. Aquest fenomen no ha de ser considerat com un fet puntual, sinó com una transformació general que afectà tota la ciutat medieval de Barcelona, ja que des del segle IX i, sobretot, dels segles X al XII, anaren sorgint petits nuclis poblacionals, fora de muralles, al voltant de centres d'ordre econòmic i religiós. El desenvolupament de ravals situats a l'exterior d'aquests murs propicià que la muralla romana (finals segle III) quedés obsoleta a partir del segle XIII. En efecte, com a conseqüència de l'augment de població, lent però constant, vinculat a moments d'expansió econòmica que es produeix entre els segles IX-XII, s'urbanitzà una part del territori que ocupava fora del recinte de les



muralls romanes. Per tal de protegir aquests nous nuclis de població anomenats vilanoves, originats al voltant de centres d'ordre econòmic o religiós, es va començar a construir una nova línia defensiva que té com a límit la Rambla, i que no inclou dins els seus murs la futura zona del Raval, però sí que determina el seu ús i caràcter. En aquest moment s'intenta utilitzar el Raval com a espai per instal·lar tots aquells oficis o activitats que dins la ciutat emmurallada poden ser molestos o contraindicats (sanitat, prostitució, feines sorolloses, etc.). Per altra banda, comencen a instal·lar-s'hi un nombre important d'ordes religioses. De la rellevància que pren la zona en època medieval n'és testimoni el fet que només un segle més tard (segle XIV) Barcelona eixampla el seu recinte emmurallat per incloure-hi aquesta zona. Aquest tercer recinte de muralla anava des de la Plaça Catalunya fins a les Reials Drassanes, passant pel carrer de Pelai, Ronda de Sant Antoni i Sant Pau.

El Raval era en aquest moment un barri fabril i de residències populars, organitzat al voltant de tres grans eixos: el carrer Tallers, el carrer Hospital i el carrer Sant Pau; tots tres de tradició medieval, orientats des de mitjan segle XIV a les portes de la muralla medieval. Entre els segles XV i XVII el barri continua tenint les mateixes funcions que en època medieval, mantenint un baix poblament i on predominen les terres d'horta, petits horts amb pous a prop que acostumaven a ser propietat d'algun noble o institució religiosa i que s'arrendaven a camperols modestos. Amb preferència en aquest sector de la ciutat s'estableixen alguns oficis com són terrissaires i carnissers, s'incrementen els edificis destinats als serveis ciutadans i sobretot a les institucions religioses. Bona mostra d'això són les construccions dedicades a la beneficència: la Casa de la Convalescència, la Casa dels Infants Orfes, la Casa de la Caritat, el Convent del Bonsuccés, etc.

Haurem d'esperar, però, als segles XVIII i XIX per notar canvis importants en el paisatge urbà del barri. S'obren nous carrers i famílies burgeses s'instal·len en aquesta zona portant amb elles les seves indústries, ocupant, les fàbriques, els espais oberts de que disposava el barri. Això provoca un augment important de la població amb l'aparició i el desenvolupament de l'habitatge obrer, el qual té com a conseqüència una notable transformació del teixit urbà.

Tot seguit passem a esmentar algunes de les actuacions arqueològiques més rellevants realitzades a l'entorn més proper a l'àmbit intervingut:

- Intervenció realitzada a l'església de Sant Llàtzer i a la finca Hospital 144 entre els anys 1989-1991 van permetre documentar les restes d'un mur i un paviment d'època romana amb cronologia del segle I ANE, així com diverses restes relacionades amb l'església i l'hospital Sant Llàtzer de diferents èpoques. A sota de la capella del Sant Sepulcre es documenten fosses d'inhumació sense aixovar amb cronologia dels segles XI-XIII i les restes d'un mur relacionat amb l'hospital dels Mesells amb cronologia del segle XIV. Cap el segle XV es realitzen modificacions a l'interior del temple com així ho evidencia l'ampliació del presbiteri i la construcció de tres arcs faixons i es localitzen diverses tombes a l'interior del recinte d'aquesta època. Finalment l'última gran intervenció es realitza al segle XVIII amb la construcció de la capella del Sant Sepulcre que envaeix part de l'espai ocupat per l'hospital provocant que els malalts passis a les dependències del carrer del Carme (BELTRÁN DE HEREDIA, 1993).
- Una altra intervenció efectuada als carrers d'Hospital, 140-142 i Carme, 101-109, va afectar també directament al subsòl de l'església de Sant Llàtzer. Es va localitzar una necròpolis amb enterraments que abastaven des del segle XII fins al XIV amb nombroses fosses comunes i gran quantitat d'individus en connexió anatòmica. També es van documentar estructures medievals relacionades amb l'antic hospital. Tanmateix, un altre grup de fosses simples datables entre els segles XV-XVIII van ser exhumades. I en la mateixa intervenció es va localitzar en el subsòl de la finca del carrer del Carme les restes d'una calçada romana del segle I ANE, relacionada amb l'eix viari oest de Bàrcino (TRIAY, 2009). Prèviament, amb motiu de la construcció del pou per a la col·locació de la grua instal·lada en el pati interior de les finques Hospital 140-142, Carme 101-109 i Sant Llàtzer 1-7, usada en aquella intervenció, es van documentar les restes de les fonamentacions d'un safarejos públics documentats en aquest espai des del segle XIX (ESPEJO, 2006).
- Durant els mesos d'octubre i novembre de 1999 es va dur a terme una actuació arqueològica a la zona coneguda com Pla Central del Raval compresa entre els carrers Sant Jeroni, Sant Antoni de Pàdua, Cadenes i Hospital. En aquesta intervenció es van localitzar restes del bronze inicial al sud de l'àrea intervinguda així com estructures a partir del segle XV. Al sector nord, el que queda més proper al solar dels carrers Riera Alta i Carme, es van documentar restes romanes i

medievals, constatant-se la ocupació i edificació de la zona a partir dels segles XVII i XVIII (FLORENSA, 2001).

- I en la mateixa zona mencionen les campanyes realitzades a l'anomenada Illa d'En Robador (formada pels carrers Sant Josep Oriol, Robadors, Sant Rafael i la Rambla del Raval). Fruit dels treballs d'excavació es documentaren quatre fases d'ocupació a la zona; prehistòrica, medieval, moderna i contemporània. En principi, els resultats ofereixen una densa trama urbanística des del s. XIV fins als nostres dies, s'ha pogut documentar les restes d'un mas del segle XVII i diversos pous amortitzats en períodes baix medievals. També cal destacar la troballa de dues llars de foc de l'Edat del Bronze. També s'han realitzat diverses intervencions en els carrers pròxims a l'esmentat solar que han permès documentar el traçat medieval i modern de la ciutat (PUJADES, 2006; CARTA ARQUEOLÒGICA DE BARCELONA: <http://cartaarqueologica.bcn.cat/15>).
- Per últim, l'illa de l'Eixample que ocupa el mercat de Sant Antoni ha estat objecte de diverses fases d'intervenció arqueològica des que, entre els mesos de març i maig de 2007, es van fer les primeres rases de sondeig. Aquestes intervencions han deixat al descobert importants vestigis arqueològics, que abracen des de l'època romana fins a la moderna. D'època romana ha quedat al descobert part de la Via Augusta —obrada amb blocs de pedra desbastats però irregulars, enclavats i orientats perpendicularment a les vores i paral·leles entre sí— i diverses estructures funeràries associades. Del segle XIV s'han documentat les restes del camí del Llobregat, també anomenat *via moresca*, i evidències, al seu costat nord, d'un edifici enderrocat en aquest mateix segle. S'han descobert restes del baluard de Sant Antoni i el seu sistema defensiu, que data del segle XVII, revestit de pedra de Montjuïc, amb 2,10 metres d'ample i 5 metres d'alt. A més, s'ha pogut documentar un tram del traçat de l'antiga carretera de Madrid (de mitjans del segle XVIII), que va funcionar només durant uns 25 anys. Tenia uns 8,4 m d'amplada i estava formada per una capa compactada de blocs de pedra i morter (HINOJO, 2009, 2011, 2012, 2013)<sup>1</sup>.

---

<sup>1</sup> Veure també: CARTA ARQUEOLÒGICA DE BARCELONA: <http://cartaarqueologica.bcn.cat/3501>; SERVEI D'ARQUEOLOGIA DE BARCELONA: <http://arqueologiabarcelona.bcn.cat/intervencionsarqueo/el-mercat-de-sant-antoni/>

- I per últim, mencionar la intervenció a un solar entre els carrers del Carme i Riera Alta, entre desembre de 2001 i gener de 2002. Es van excavar distintes habitacions que evidencien el procés d'urbanització que va experimentar aquest sector del barri des del segle XVIII fins l'actualitat (CALPENA, 2002).

## 5. MOTIVACIONS I OBJECTIUS DE LA INTERVENCIÓ

Les motivacions per les quals s'ha fet necessari un seguiment arqueològic es deu, com ja hem comentat més amunt, al fet que les obres es desenvolupen en un espai inclòs en una "Zona d'Interès Arqueològic" d'un eminent valor històric, donat que es troba relacionat amb un sector històric molt destacat per a la ciutat.

En el cas concret que ens ocupa, aquest interès bé donat per la presència d'estructures arqueològiques i arquitectòniques de diferents èpoques molt significatives:

- En aquest indret es coneguda la presència de troballes d'època neolítica.
- Es troba a la zona suburbial de la ciutat romana de Bàrcino. Entre les diferents restes documentades, s'ha localitzat part d'una vil·la romana, així com de necròpolis (àrea de Sant Pau del Camp i voltants de l'església de Sant Llàtzer).
- A època medieval, el barri del Raval estava constituït per un conjunt d'hortos, camins i rieres, que lentament s'anaren convertint en carrers, essent una de les zones amb menys densitat de població de la Barcelona medieval.
- A partir del segle XV el barri del Raval quedarà inclòs dins de les muralles medievals de Barcelona. La zona s'organitzarà al voltant de diversos grans eixos: els carrers Hospital, Tallers i Sant Pau.
- Entre els segles XV i XVII s'instal·len diverses institucions religioses al barri: Casa de la Convalescència, la Casa dels Infants Orfes, la Casa de la Caritat, el Convent de Bonsuccés, o l'Hospital de la Santa Creu.
- Durant el segle XVIII aquest indret es comença a urbanitzar a partir del desenvolupament industrial.
- En els darrers anys s'han dut a terme diferents intervencions arqueològiques a l'àrea afectada que han permès documentar nombroses restes de la xarxa urbana d'època moderna i contemporània. Entre d'altres, durant els anys 2006 i 2008 es dugué a terme la realització d'una rasa per a la instal·lació d'un prisma de xarxa elèctrica al carrer Peu de la Creu, en un traçat paral·lel a l'actual intervenció. Aquesta intervenció va permetre documentar un conjunt de restes (murs, canalitzacions i clavegueres) d'entre els segles XVII i XIX, tot just a poc menys de mig metre sota el nivell de circulació actual. Una segona intervenció duta a terme l'any 2010, localitzada a la intersecció entre els carrers del Peu de la Creu i de

Joaquim Costa, va permetre documentar noves restes associades a aquest mateix moment cronològic (segle XVIII-XIX).

- L'any 2012, en una intervenció realitzada al proper carrer del Peu de la Creu, es va poder documentar el mur de tancament septentrional del convent de les Religioses Caputxines (segle XVII-XIX), així com un paviment i altres murs perpendiculars a aquest.

Els objectius immediats es centren doncs en recuperar les possibles restes arqueològiques que puguin aparèixer durant la realització de les obres que ha de realitzar l'empresa DIMOP per a la instal·lació d'uns cables de baixa tensió.

## 6. METODOLOGIA

Per a aconseguir els objectius marcats és necessari adoptar una metodologia sistemàtica i que se'ls adequi. En relació amb la metodologia de registre, la seqüència estratigràfica s'estableix amb el propòsit d'entendre la formació, delimitació, estructuració i ordre de deposició dels diferents estrats. De la mateixa manera, ajuda a interpretar els diversos processos sedimentaris i postdeposicionals que s'han anat produint al llarg del temps a la zona afectada. Sota aquestes premisses, s'ha establert un registre detallat dels diferents estrats que configuren la zona intervinguda utilitzant per a fer-ho el sistema d'Unitats Estratigràfiques (UE), que es pot seguir a E.C. HARRIS (1990) i A. CARANDINI (1997), sistema acceptat àmpliament i secundat a Catalunya des de fa tres dècades (TRÓCOLI, SOSPEDRA, 1992). Aquest mètode permet analitzar de forma individualitzada cadascuna de les incidències que afecten la seqüència estratigràfica. La caracterització de les diferents unitats estratigràfiques es detalla en una fitxa. Aquí s'hi registren tots els paràmetres que permeten la seva correcta identificació i descripció, així com també la seva relació física respecte a la resta de les unitats estratigràfiques del jaciment.

La identificació d'una UE s'estableix mantenint l'ordre estricte d'aparició durant el procés d'excavació i es duu a terme generalment utilitzant una clau de dos, tres o quatre dígitos, començant tota la seqüència numèrica per el número 10, 100 o 1000, en funció de la magnitud de la intervenció a realitzar. Aquesta forma de procedir s'utilitza amb la finalitat d'evitar qualsevol alteració de la seqüència numèrica o algun tipus d'interferència en cas que, durant el procés, sorgeixi una estratigrafia complexa que obligui a acumular unitats estratigràfiques.

Quant al mètode d'intervenció immediata respecte als treballs que s'estaven realitzant, hem seguit el del control visual directe. La tasca d'excavació de les rases esmentades s'ha dut a terme seguint la metodologia habitual d'utilització del martell pneumàtic per a aixecar el paviment de lloses i la seva preparació de morter<sup>2</sup>; i, en segon lloc, l'ús del pic i la pala per a practicar el buidatge de les rases fins a trobar la profunditat desitjada, uns 60-70 cm en aquest cas. L'arqueòleg director estigué present durant tot el període

---

<sup>2</sup> En el cas del creuament del carrer és va utilitzar un martell amb màquina per trencar l'asfalt de la pavimentació.

d'obertura de les rases, observant el sediment extret amb la finalitat de recuperar les restes de ceràmica, ós, metall, o de qualsevol altra naturalesa, que poguessin sortir.

En aquest cas s'ha decidit donar un número baix, concretament el número de UE 10 a tot el tram de la rasa, de la calçada i la vorera, tenint en compte la seva escassa longitud i l'absència d'elements diferenciadors significatius al llarg del seu traçat.

La documentació de la intervenció es completa amb les fitxes de les unitats estratigràfiques, i un registre gràfic que inclou documentació planimètrica i una selecció fotogràfica de les evidències més representatives del desenvolupament dels treballs.



## 7. DESCRIPCIÓ DELS TREBALLS I DE LES TROBALLES

L'obra de canalització en rasa per a estendre la línia de cable elèctric BT comprenia un tram total de 36 m, entre els números 20 i 24B del carrer de la Riera Alta, nom que deriva d'una antiga riera que conduïa les aigües de Valldonzella.

L'actuació arqueològica se centrà, per una banda, en el control visual de la realització de la rasa per part de l'empresa adjudicatària i, per altra banda, en l'excavació manual per part de la direcció tècnica quan les característiques del sediment extret així ho exigien.

La rasa tenia uns 40 cm d'amplada i 60 cm de fondària<sup>3</sup>, i s'estenia creuant el carrer entre els números 31 i 24B, per continuar longitudinalment a la línia de façana per la vorera fins l'entrada de la finca número 20.

Les obres s'iniciaren el dia 25 de maig al número 31 per fer l'encreuament del carrer **[Fotografia 4-7]**. Els treballs d'excavació es realitzen amb el martell de la màquina retroexcavadora, però no es va poder baixar més enllà d'un metre perquè l'abundant presència de serveis (electricitat, aigua i gas) ho impedién.

A continuació es va obrir la rasa en la vorera entre els números 24B-20 amb martell pneumàtic manual **[Fotografies 8-11]**. L'estratigrafia constava d'un nivell de paviment (format per lloses quadrangulars de 40x40x7 cm fetes de ciment) més la preparació de formigó que la sustenta, de 25 cm de potència total (UE 11), i un reompliment de sauló barrejat amb terra i argiles de uns 35-40 cm de potència (UE 12). Aquest sediment, d'aportació antròpica, forma part del rebliment habitual en les rases realitzades per a la instal·lació de diferents serveis subterranis. Es tracta d'un sediment saulonenc de color vermellós barrejat amb paquets irregulars d'argila i/o terra, a més d'elements actuals com restes de runa constructiva. A la cota necessària per a introduir la canalització hi anaren apareixent una sèrie de serveis anteriors (gas, aigua, electricitat, fibra òptica) tant en sentit longitudinal com perpendicular a la direcció de la rasa, amb la qual cosa la hipòtesis

---

<sup>3</sup> Excepte el tram de l'encreuament, que s'havia d'excavar a una profunditat de 1'20 metres, degut al trànsit de vehicles que han de passar per damunt.

Memòria de la intervenció arqueològica al carrer de la Riera Alta, 20-24B.  
Districte de Ciutat Vella, Barcelona.



inicial relativa a l'existència d'estructures arqueològiques s'anava contrastant negativament en relació amb la cota esmentada de 60 cm.

Finalment es va realitzar una cala davant de la finca número 31 per a la connexió de la línia **[Fotografia 12-13]**.

## **8. CONCLUSIONS**

Aquesta intervenció arqueològica, realitzada al carrer de la Riera Alta, barri del Raval, tenia com a fites descobrir i documentar possibles restes arqueològiques conservades durant les obres que l'empresa FECSA-ENDESA tenia previst d'efectuar per a la realització de la canalització en rasa d'una línia elèctrica subterrània de baixa tensió.

En aquest sentit, i com ja ha quedat reflectit a l'apartat anterior, hem de concloure que els resultats han estat negatius. En aquest cas ha estat determinant l'escassa profunditat de la rasa (entre 50-60 cm) i la presència de nombrosos serveis anteriors que impossibilitava l'existència de qualsevol resta arqueològica. Així, aquesta intervenció no pot aportar respostes als interrogants plantejats al voltant del poblament i l'urbanisme en aquest sector de la ciutat al llarg de les etapes anteriors de la seva història.

## 9. BIBLIOGRAFIA

- AA.VV. (1991): *Història de Barcelona*. Vol. 1. Enciclopèdia Catalana-Ajuntament de Barcelona, Barcelona.
- AA.VV. (1999): *Els Barris de Barcelona. Volum I. Ciutat Vella. L'Eixample*. Enciclopèdia Catalana-Ajuntament de Barcelona. Barcelona.
- AISA, Ferran; VIDAL, Mei (2006): *El Raval. Un espai al marge*. Ed. Base, Barcelona.
- BELTRÁN DE HEREDIA, Julia (1993): "Església de Sant Llàtzer de Barcelona. Resultats de la intervenció arqueològica", dins *III Simposi sobre restauració monumentals. Barcelona, del 10 al 21 de novembre de 1992*. Quaderns Científics i Tècnics. Diputació de Barcelona.
- CALPENA, Daria (2002): *Memòria arqueològica. Solar C/ Carme amb C/ Riera Alta (Districte Ciutat Vella). Codis: 734/01-10/02*. Centre de Documentació del Servei d'Arqueologia de Barcelona. Memòria inèdita.
- CARANDINI, A. (1997): *Historias en la Tierra. Manual de excavación arqueológica*. Ed. Crítica, Barcelona.
- ESPEJO, José M. (2006): *Memòria de la intervenció arqueològica al carrer del Carme 101-109, carrer de l'Hospital, 140-142 i Sant Llàtzer 1-7 (Barcelona, Barcelonès)*. Centre de Documentació del Servei d'Arqueologia de Barcelona. Memòria inèdita.
- FLORENSA, Francesc (2001): *Memòria de les rases arqueològiques realitzades a la zona anomenada Pla Central del Raval- 2a Fase (Barcelona), del 8 d'octubre al 23 de novembre i el 21 de desembre de 1999*. Centre de Documentació del Servei d'Arqueologia de Barcelona. Memòria inèdita.
- HARRIS, E. C. (1990): *Principios de estratigrafía arqueológica*, Ed. Crítica, Barcelona.
- HINOJO, Emiliano (2009): "Mercat de Sant Antoni", dins *Anuari d'Arqueologia i Patrimoni de Barcelona*. MUHBA, Institut de Cultura, Ajuntament de Barcelona, Barcelona.
- HINOJO, Emiliano (2011): "Mercat de Sant Antoni", dins *Anuari d'Arqueologia i Patrimoni de Barcelona*. MUHBA, Institut de Cultura, Ajuntament de Barcelona, Barcelona.
- HINOJO, Emiliano (2012): "Mercat de Sant Antoni", dins *Anuari d'Arqueologia i Patrimoni de Barcelona*. MUHBA, Institut de Cultura, Ajuntament de Barcelona, Barcelona.
- HINOJO, Emiliano (2013): "Mercat de Sant Antoni", dins *Anuari d'Arqueologia i Patrimoni de Barcelona*. MUHBA, Institut de Cultura, Ajuntament de Barcelona, Barcelona.
- PUJADES, Josep (2006). "Balanz anual de l'activitat arqueològica a la ciutat", a *Quaderns d'Arqueologia i Història de la Ciutat de Barcelona (QUARHIS)*, 2. MUHBA, Institut de Cultura, Ajuntament de Barcelona.

Memòria de la intervenció arqueològica al carrer de la Riera Alta, 20-24B.  
Districte de Ciutat Vella, Barcelona.



TRIAY, Vanesa (2009): *Memòria de la intervenció arqueològica preventiva de les finques Hospital 140-142, Carme 101-109. Ciutat Vella, Barcelona (Codi MUHBA 045/07)*.  
Centre de Documentació del Servei d'Arqueologia de Barcelona. Memòria inèdita.

TRÓCOLI, Isabel G.; SOSPEDRA, Rafel (Eds.) (1992): *Harris Matrix. Sistemes de registre en Arqueologia (2 vols.)*, Pagès Editors, Lleida.

## **NETGRAFIA**

CARTA ARQUEOLÒGICA DE BARCELONA:

<http://cartaarqueologica.bcn.cat/15>

<http://cartaarqueologica.bcn.cat/3501>

SERVEI D'ARQUEOLOGIA DE BARCELONA:

<http://arqueologiabarcelona.bcn.cat/intervencionsarqueo/el-mercat-de-sant-antoni/>

### 10. FITXES DE LES UNITATS ESTRATIGRÀFIQUES

<b>INTERVENCIÓ:</b> Carrer de la Riera Alta, 20-24B. Codi 051/14.		<b>UE : 10</b>	
<b>Sector:</b> Rasa 10		<b>Cronologia:</b> Segle XX	
<b>DEFINICIÓ :</b>	Rasa de FECSA-ENDESA per a cablejat elèctric BT.		
<b>DESCRIPCIÓ :</b>	Rasa d'uns 40 cm d'amplada, 50-60 cm de fondària i 36 metres de longitud.		
<b>MATERIAL DIRECTOR :</b>			
<b>SEQÜÈNCIA FÍSICA :</b>	<b>Igual a</b>		<b>Equivalent a</b>
	<b>Rebleix a</b>		<b>Es reblert per</b>
	<b>Cobreix a</b>		<b>Es cobert per</b>
	<b>Talla a</b>	11, 12	<b>Tallat per</b>
	<b>Es recolza a</b>		<b>Se li recolza</b>
	<b>S'entrega a</b>		<b>Se li entrega</b>

<b>INTERVENCIÓ:</b> Carrer de la Riera Alta, 20-24B. Codi 051/14.		<b>UE : 11</b>	
<b>Sector:</b> Rasa 10		<b>Cronologia:</b> Segle XX	
<b>DEFINICIÓ :</b>	Paviments de la vorera i del carrer.		
<b>DESCRIPCIÓ :</b>	Asfalt del carrer més la sustentació de formigó (40 cm de potència en total), i lloses de les voreres, quadrangulars (40x40x7 cm) fetes de ciment, més la preparació de formigó que la sustenta (20-25 cm de potència).		
<b>MATERIAL DIRECTOR :</b>			
<b>SEQÜÈNCIA FÍSICA :</b>	<b>Igual a</b>		<b>Equivalent a</b>
	<b>Rebleix a</b>		<b>Es reblert per</b>
	<b>Cobreix a</b>	12	<b>Es cobert per</b>
	<b>Talla a</b>		<b>Tallat per</b>
	<b>Es recolza a</b>		<b>Se li recolza</b>
	<b>S'entrega a</b>		<b>Se li entrega</b>

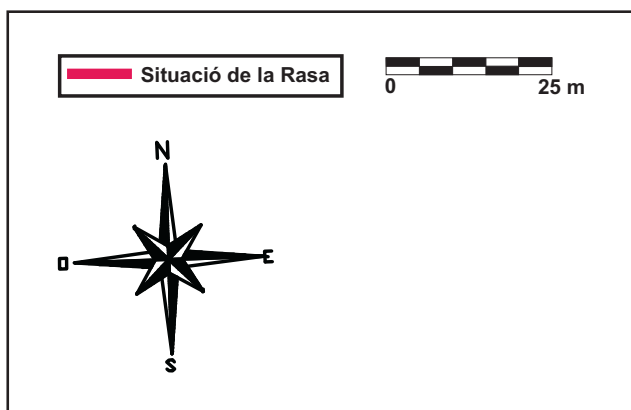
<b>INTERVENCIÓ:</b> Carrer de la Riera Alta, 20-24B. Codi 051/14.		<b>UE : 12</b>	
<b>Sector:</b> Rasa 10		<b>Cronologia:</b> Segle XX	
<b>DEFINICIÓ:</b>	Rebliment modern de rases de serveis recents.		
<b>DESCRIPCIÓ:</b>	Barreja de sauló amb terra de matriu argil-losorrenca de color marró, amb 60 cm de potència al carrer, i 35-40 cm de potència a la vorera.		
<b>MATERIAL DIRECTOR:</b>			
<b>SEQÜÈNCIA FÍSICA:</b>	<b>Igual a</b>		<b>Equivalent a</b>
	<b>Rebleix a</b>		<b>Es reblert per</b>
	<b>Cobreix a</b>		<b>Es cobert per</b>
	<b>Talla a</b>		<b>Tallat per</b>
	<b>Es recolza a</b>		<b>Se li recolza</b>
	<b>S'entrega a</b>		<b>Se li entrega</b>

## 11. DOCUMENTACIÓ GRÀFICA

### 11.1. Documentació Planimètrica



Figura 1: Plànol de situació del carrer de la Riera Alta, 20-24B.



**Figura 2:** Plànol de situació de la rasa entre els números 31 i 20-24B del carrer de la Riera Alta.



## 11.2. Documentació Fotogràfica



**Fotografia 1:** Vista general del carrer de la Riera Alta en el seu tram afectat per l'obra.



**Fotografia 2:** Vista general de la vorera al carrer de la Riera Alta, entre els números 24/24B-20.



**Fotografia 3:** Vista de la vorera davant el número 31 del carrer de la Riera Alta.



**Fotografia 4:** Trencament de l'asfalt del carrer de la Riera Alta.



**Fotografia 5:** Buidament de la rasa de creuament del carrer.



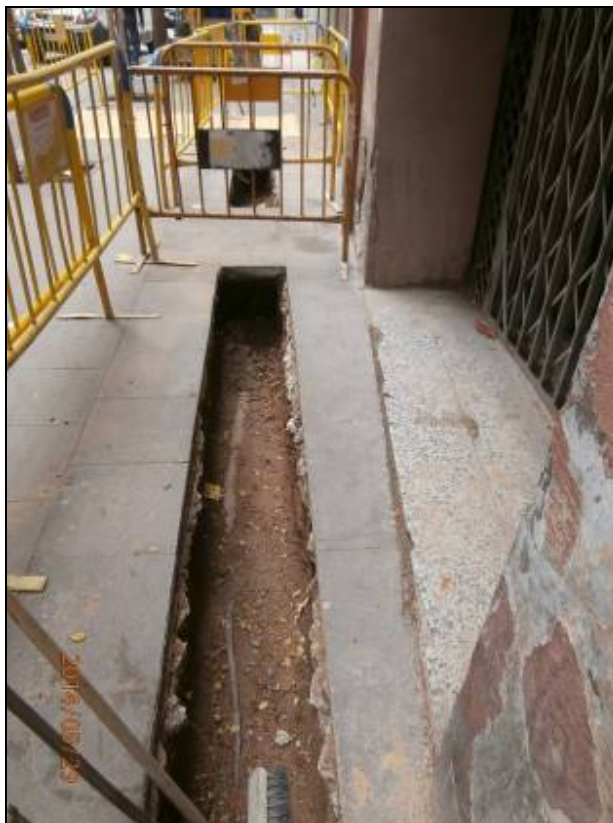
**Fotografia 6:** Rasa al carrer finalitzada.



**Fotografia 7:** Col·locació dels tubulars de plàstic.



**Fotografia 8:** Acumulació de serveis davant el número 24, a la vorera del carrer de la Riera Alta.



**Fotografia 9:** Rasa oberta a la vorera del carrer de la Riera Alta.



**Fotografia 10:** Estratigrafia de la rasa.



**Fotografia 11:** Col·locació dels tubulars de plàstic a la rasa de la vorera.



**Fotografia 12:** Trencament de la vorera per la cala davant del número 31 del carrer de la Riera Alta.



**Fotografia 13:** Cala davant del número 31 finalitzada.